

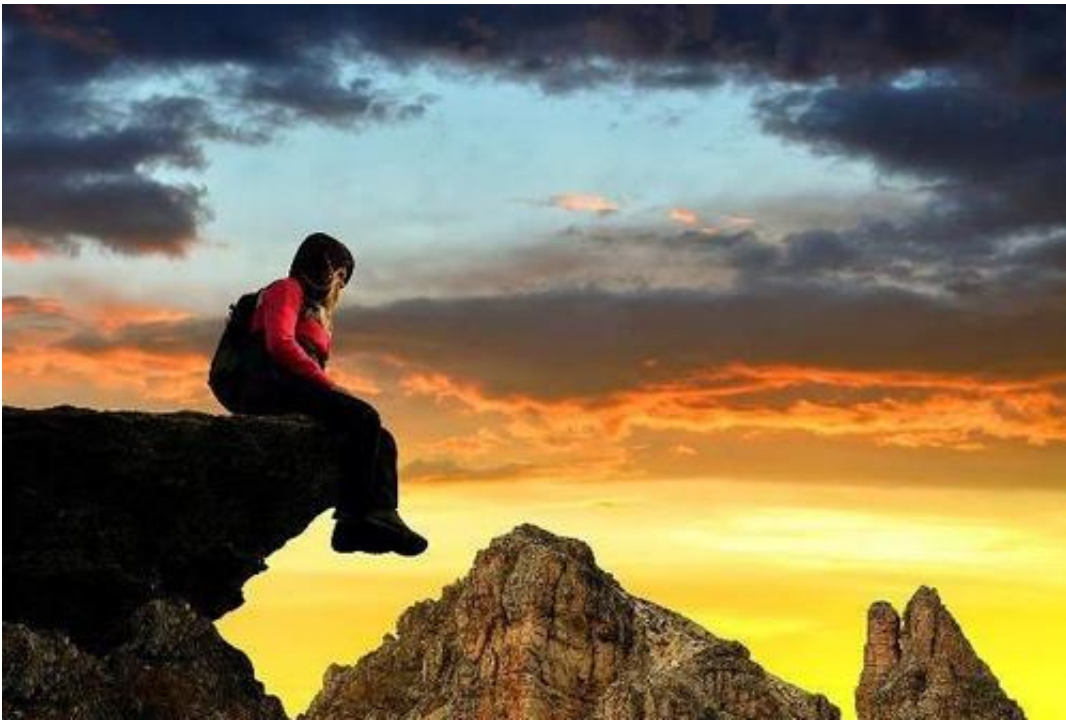
# 车摆件

作者：有故事的人 来源：范文网 [www.wtabcd.cn/fanwen/](http://www.wtabcd.cn/fanwen/)

本文原地址：<https://www.wtabcd.cn/fanwen/zuowen/27b702410d909ed744f744c0c33910a2.html>

范文网，为你加油喝彩！

宝宝歌曲-夙遭闵凶



2023年3月26日发(作者：路由器配置命令)

车辆摆放情况说明

1.车辆放置多长时间不好

有坏处的，长时间不开车的各个机件都处在不运动的形态，

本来既有在各个齿轮或轴承上构成的一层油膜也会慢慢褪去。再一启

动车对车的磨损会很大。而且每个弹性零件长时间不运动很简单老化。

还有就是长时间不处在动态形态，车的机油会变质，或者分层。起不

到应有的效果。

这就是为什么汽车厂商规定的保养间隔既有公里数也有时间，比

如一辆车要求5000公里或6个月更换一次机猫壁纸 油机滤。那就是哪个先

到就按哪个来保养。

其实过一段时间，比如半个月把车开出去跑一下会比始终放着对

车要好得多。还有就是不要让车长期处在低速形态下运转。低速形态

不是汽车抱负的工作形态，长期不能高速运转和长期放着原理类似。

所以也要时不时地拉一拉高速。

## 2.汽车驾驶室内能随便摆肉末豆角 放物品吗

### 1.车内悬挂、摆放各式各样的吉利物和美丽挂件是许多车主

颇费心思打扮爱车的一件“面子工程”，但驾车时会阻碍视线，分散

本人精力和其他司机的留意力，从而发生不测形成悲剧。《道路交通

平安法实施条例》第62条规定了驾驶机动车时不得消失行为，其中

第2种行为是：“在机动车驾驶室的前后窗范围内悬挂、放置阻碍驾驶人视线的物品。”驾驶员需要透过前后窗和侧窗观测车外不能遭到任何的障碍，所以不准把饰物悬挂在前、后窗任何有可能障碍驾驶员视线的地方。

2.一般而言，汽车内的温度也是比较恒定的，而且车内的装饰现在比较多的使用布、革等自然材料，许多害虫（如螨虫）也比较青睐在驾驶室内安家。车内害虫也简单导致人的呼吸系统过敏。

3.汽车香水选择、最好选择纯自然植物精油提取的香水。车用香水位置的摆放也有讲究，假如喜爱把香水瓶放在仪表盘上方的位置，则最好不要选择金属感太强的瓶体，它会反射阳光影响驾驶，另外平安气囊四周也不宜摆放汽车香水，一旦发生不测，香水瓶体将会高速弹出，危害巨大。在此说明介意各位选择香水时，选择挂件式的香水，这样是最平安的，另外空调出风口的香水，要看他唱工能否精细。方可使用，不然会漏失你空调口已损坏。

3.车上摆件有什么讲究

讲究可多了，让我来逐个说明。

每个人的命理都有五行的喜与忌。我们在车饰、车的颜色，以及

车内的全体色调上都最好与之相合，方能助运旺运。

不宜摆放有刀、剑、虎、豹等凶器外型和凶狠动物外型的车饰，

这类车饰简单给人形成心理示意，长期摆挂会滋长车主的急躁心性，

而且钝器外行车过程中存在担心全因素。切忌不要在车内摆放与本人

生肖相同的摆件，每个生肖都有本人的喜忌，要摆放与本人生肖相合

的吉祥物为宜。

在我国传统猜测学中有一种叫“相冲”的说法，“相冲”就是“相

互冲动”，假如应用于汽车上就是“碰撞”的意思。鼠忌摆放马；牛

忌摆放羊；虎忌摆放猴；兔忌摆放鸡；龙忌摆放狗；蛇忌摆放猪；马

忌摆新生儿需要喝水吗 放鼠；羊忌摆放牛；猴忌摆放虎；鸡忌摆放兔；狗忌摆放龙；猪

忌摆放蛇。

有些吉祥物是要正面朝向本人的，比如佛像和招财猫，方向打算

吉祥物的效果，否则会适得其反。不要为了摆放吉祥物而忽视了平安。

摆放时要考虑视线，不要忽视了倒车镜、后视镜的视线。摆挂吉

利饰品意在吉利平安，而吉利肯定要建立在平安的基础上，人与车的

和谐共存才是王道。

#### 4. 小车临时车牌号应当怎样摆放

一张贴在车内前挡风玻璃的左下角或右下角不影响驾驶员视

线的位置，另一张粘贴在车内后挡风玻璃左下角。

临时号牌就是准予机动车临时上道路行驶的纸质机动车号牌，是

车辆在未正式落户前由公安车管部门发放的临时车辆行驶证明。

扩展材料：

《中华人民共和国道路交通平安法》第八条国家对机动车实行登

记制度。机动车经公安机关交通管理部门登记后，方可上道路行驶。

尚未登记的机动车，需要临时上道路行驶的，应当取得临时通行牌证。

《机动车登记规定》第三十六条机动车具有下列情形之一，需要

临时上道路行驶的，机动车所有人应当向车辆管理所申领临时行驶车

号牌：

（一）未销售的；

（二）购买、调拨、赠予等方式获得机动车后尚未注册登记的；

(三) 进行科研、定型试验的；

(四) 因轴荷、总质量、外廓尺寸超出国家标准不予办理注册登

记的特型机动车。

第三十七条机动车全部人申领临时行驶车号牌应当提交以下证

明、凭证：

(一) 机动车全部人的身份证明；

(二) 机动车交通事故责任强制保险凭证；

(三) 属于本规定第三十六条第(一)项、第(四)项规定情形

的，还应当提交机动车整车出厂合格证明或者进口机动车进口凭证；

(四) 属于本规定第三十六条第(二)项规定情形的，还应当提

交机动车来历证明，以及机动车整车出厂合格证明或者进口机动车进

口凭证；

(五) 属于本规定第三十六条第(三)项规定情形的，还应当提

交书面申请和机动车安全技术检验合格证明。

参考材料：搜狗百科——临时号牌

## 5.车内空间的正确利用如何放置车内物品

虽然爱美之心人皆有之，但是你能否晓得恰恰是这些物品在

发生事故时会要了你的命？你能否晓得如何正确的摆放车内物品？

仪表台物品摆放须知——不要放置任何物品！或许你在日常用车过

程中习惯于将常用的物品放置在仪表台上，这样便于拿取。

比如说手机、钱包一类的物品，虽然它们的分量不是很大，而且

多数状况下你不会认为他们能形成怎样的损害。还有许许多多的车主暑假出游，

会在仪表台上放置香水和玩具（车模型），并且这些物品都不进行固

定，它们多数材质为硬塑料或者玻璃，假如真的发生事故的话，那么

后果是不堪设想的！我们简洁地模仿了一下车辆在30km/h进行变线

和急刹车的动作，为了防止发生不测，我们将模仿用玻璃质地的仿香

水瓶用手套进行包裹，为了爱护前风挡玻璃。

测试过程中你会发觉，由于用手套包裹起来的仿水瓶在变线的

过程中就已经“蠢蠢欲动”了，在最终的紧急刹车时前冲到了风挡上。

需要在这里特殊说明的一点是手套其实与仪表台之间是有肯定的摩

擦系数，假如去除了手套的包裹，那么仿玻璃水瓶的动作会更大，

对风挡的损害也会更大。

而且我们使用的速度是30km/h，假如提升到80km/h急刹车或者

发生碰撞时，那么这个香水瓶会像炮弹一样在车内翻腾，对于车辆成

员来说就是致命的。正确做法：在仪什么表台上不要放置任何的物品，

包括许多女性车主喜爱的毛绒玩具，虽然它们质地松软，但是当消失

紧急情况时会来回翻腾分散驾驶员的留意力。

可以将香水等物品放置在中控台下面的储物格中，然后用双面胶

进行固定。后排座椅上不要放置物品许多伴侣会有相同的习惯动作，

就是上车之前将书包、公文包、电脑包放在后排座椅的上面，其实这

样的做法也是担心全的。

我们也做了一个简洁的试验来关心大家了解一下在紧急情况下，

放在后排座椅上的物品会是怎样一个形态。试验的车速为70km/h下

紧急刹车至停止，放在后排座椅上的相机包和物品在惯性的作用下被

甩到了前排座椅下面。

我们仿照的环境仅仅是紧急刹车，假如是在这样的速度下发生碰



撞的话，那么后排座椅上的物品飞行轨迹很有可能冲到前排对驾驶员

和乘客形成巨大的损害。正确做法：将书包、电脑包、公文包等——

重物放置在后备箱中，假如有网格或者拉紧器的话，将其固定好，保

证它们不会移动。

假如没有网格或者拉紧器，那么就要将它们紧贴后排座椅放置，

防止在发生碰撞或者急刹车时受惯性作用向前冲击。翻倒后排座椅

拉运大件物品时必需使用紧固安装现在越来越多的伴侣开头接受两

厢车，是由于它拉运大件的物品，在搬家或者运输货物时非常便利。

但是如何正确的拉运物品就成了摆在我们面前重要的问题。并不

是简洁的放倒后排座椅，然后把大件物品塞到车里就算完事儿。

常常关注交通旧事的伴侣可能会晓得，不少箱式货车或者面包车

改装的货车在满载的状况下发生事黄山的奇松故，驾驶员和乘客惨死车内。其实

这种事故罪魁祸首就是没有将后面的物品进行固定和超载。

对于我们家用车来说，假如拉运大件儿或重物时必需要进行固游泳池的英语定。

我们搬来了一个重约50公斤的大箱子，然后放置在后备箱中，后排

座椅已经完全放倒，基本上可以构成一个平面。

还是在70km/h下进行紧急制动至停止。最终的结果是：重物以特别快的速度冲向前排座椅，巨大的冲击力使得前排乘客可以明显感觉到，假如换成了这样的速度发生了碰撞事故，那么这样的冲击力将会更大，形成的冲击力也是现在的数倍。

正确做法：购买行李网和拉紧器，在搬运大件物品时必需要使用拉紧器或者绳索将其固定在后备箱中，捆绑力度保证其不会移动。

#### 6.什么叫六方位绕车引见法

六方位绕车引见法：这里所说的“六方位绕车引见法”是指汽车销售人员在向客户引见汽车的过程中，销售人员围绕汽车的车前方、车左方、车后方、车右方、驾驶室、发动机盖六个方位展现汽车，六方位详细内容车前方：汽车销售人员首先应引导客户站在车正前方，上身微转向客户，距离30厘米，左手引导客户参观车辆。汽车的正前方是客户最感爱好的地方，当汽车销售人员和客户并排站在汽车的正前方时，客户会留意到汽车的标志、保险杠、前车灯、前挡风玻璃、大型蝴蝶雨刷设备，还有汽车的高度、越野车的接近角

等。汽车销售人员在这个时候要做的就是让客户喜欢上这辆车。

比如，你向客户引见的是捷豹XJ车系的车型，那么你就可以邀

请车主和你并排站在捷豹轿车的正前方，然后说：“捷豹轿车一贯表

现优雅而经典，周身流淌着高尚的贵族血统，耐人寻味。看，由车头

灯引出的四条拱起的发动机盖线条、大型的镀铬进气栅格、四个圆形

头灯都连续了XJ车系的传统，质量自然出众。

车头看起来蛮精致、蛮美丽的，是吧？”趁着这个大好时机，你

可以给客户讲讲关于捷豹轿车车标的故事，强调你所销售的车子与众

不同的地方。我们晓得，每一款车的外型都有它与众不同的地方，

如流畅明快的发动机盖线条、活泼俏皮的车灯、威猛大气的保险

杠……不过，在这个时候，向客户讲太多的技术参数是不太好的，而

应用言语给客户描述出一幅幅漂亮壮丽的画面，比如高大的棕榈树、

满意的晚风、羞红了脸的彩霞、浪漫的海滨、温馨的二人世界或者

野性十足的戈壁、奋蹄奔跑的羚羊、魂牵梦绕的大漠驼铃……车左

方接下来，汽车销售人员就要引领客户站在汽车的左侧，从而发掘

客户的深层次需求。

无论哪一类客户，看到汽车的第一眼就怦然心动的都不多见，哪怕客户看起来与汽车很投缘，客户还是要进一步调查他们心仪已久的“梦中情人”能否像传奇中那么精彩、那么优秀，更何况是他们初次接触的、心动神摇的“美丽女孩”或“潇洒男生”呢？因而，最重要的还在于气质的婚配程度。车左方户听听钢板的厚实或轻薄的声音，看一看奢华温馨的汽车内饰，摸一摸唱工精致的仪表盘，感受良好的出入特性以及侧面玻璃供应的开阔视野，体验一下宽敞光明的内乘空鲁迅读后感间，客户就能将本身的需求与汽车的外在特性对接起来，再加上汽车销售人员的引见和赞誉，客户肯定心神摇曳。

由于男性追求的多是事业上的胜利、生活上的放松和家庭的幸福，因而，汽车销售人员在向他们引见汽车的左侧面的时候，更应当强调这些车后方引见了车左方，就要陪客户一起站在汽车的正后方，全面引见，认真回答。站在轿车的背后，距离约60厘米，从行李箱开头，依次引见高位制动灯、后风窗加热安装、后组合尾灯、尾气排放、燃油系统。

开启行李箱引见，掀开备胎和工具箱外盖进行引见。千万不要以

为这一步骤多余，许多挑剔的客户不是埋怨车尾太短，就是埋怨车子

不够大气，埋怨车子没有行李箱。

由于客户刚刚走过汽车左方的时候过于关注体验，或许忽视了一

些问题。这时汽车销售人员要征求客户的看法，在给他们全面地引见

后认真地答复。

虽然汽车的正后方是一个过渡的位置，但是，汽车的很多附加功

能可以在这里引见，如后排座椅的易拆性、后门开启的便利性、存放

物体的容积大小、汽车的尾翼、后视窗的雨刷、备用车胎的位置设计、

尾灯的独特外型等车右方引见了前三个方位之后，汽车销售人员应带

领客户从车尾来到车子的正右方。这时应当向客户引见什么呢？这时

候正是争取客户参加谈话的时辰，你应当邀请他打开车门、触摸车窗、

观看轮胎，观看他的反应邀请他坐到乘客的位置。

留意观看他喜爱触摸的东西，告知他车子的配备及其优点，他会

做一番审慎的衡量的大清性史。仔细回答他的问题，不要让他觉得被冷落，但

是要恰到好处地保持缄默，不要给客户一种强加推销的感觉。

汽车销售人员在汽车右侧向客户引见车时，可以告知他们一些非

正式的信息。但是，要牢记不要误导客户或混淆视听。

在欧美国家，汽车销售人员用于非正式沟通的时间不到引见产品

时间的10%，在我国，六方位详细内容车右方这个数字却高达50%

以上。在奥迪A4上市之初，很多奥迪汽车的销售人员都会有这样的

经受，那就是只需一说“第一批奥迪是德国原装的”，客户就会很快

做出购买打算。

假如你喜爱一些汽车的奇闻逸事的话，比如某国家元首或体育明

星喜爱乘坐哪个品牌的汽车，那么你尽可告知你的客人好了。在客户

还缺乏相应的品牌忠实度的时候，告知客户一些非正式信息也是促成

买卖的好方法驾驶室带领客户钻进车里，对汽车的功能及操作做具体

引见。

客户察看了汽车的形状，检查了汽车的内饰，对汽车的性能有了

大致的了解，那么接下来就是告知他驾驶的乐趣以及操作方法了。这

时，汽车销售人员可以鼓舞客户进入车内。

先行开车门引导其入座。假如客户进入了车内乘客的位置，那么

你应当告知他的是汽车的操控性能如何优良，乘坐多么温馨等；假如

客户坐到了驾驶员的位置，那么你应当向客户具体解释操作方法，如

雨刷器的使用、如何挂挡等。

最好让客户进行实操作，同时进行讲。

更多 作文 请访问 [https://www.wtabcd.cn/fanwen/list/92\\_0.html](https://www.wtabcd.cn/fanwen/list/92_0.html)

文章生成doc功能，由[范文网](#)开发