

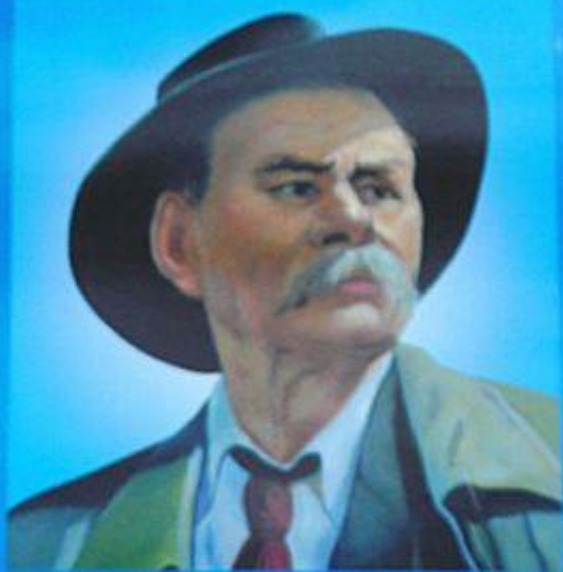
2020届高三语文一轮复习 文言文特殊句式 学案

作者：有故事的人 来源：范文网 www.wtabcd.cn/fanwen/

本文原地址：<https://www.wtabcd.cn/zhishi/a/171173754861655.html>

范文网，为你加油喝彩！

2024年3月30日发(作者：五经指的是)



没有任何一种力量
比知识更强大，用知识
武装起来的人是不可战
胜的。

前苏联文学家 高尔基

武汉市硚口区洲瑞文化用品经营部
shop1392873593624.1688.com

文言文的特殊句式 学案

教学目标：

- 1、掌握判断句、被动句、倒装句、省略句、固定句式等特殊句式的特点。
- 2、学会辨别判断及翻译的方法。

教学过程：

一、判断句

所谓判断句，就是以名词、代词或名词性短语为谓语对主语进行判断的句式。其常见

的形式有以下几种：

1. “……者，……也” “……，……也” “……，……者也” “……者，……” “……者，……者

也”等形式。如：“廉颇者，赵之良将也。”

[练习1]翻译下列句子：

陈胜者，阳城人也。

项脊轩，旧南阁子也。

南阳刘子骥，高尚士也。

宫中府中，俱为一体。

七略四库，天子之书。

梁，吾仇也，燕王，吾所立。

此三者，吾遗恨也。

赂秦而力亏，破灭之道也。

2. 采用副词“乃”“即”“则”“皆”“是”

如：“此乃臣效命之秋也。”

[练习2] 翻译下列句子：

问今是何世，乃不知有汉。

不知天上宫阙，今夕是何年。

即今之僦然在墓者。

梁父即楚将项燕。

此则岳阳楼之大观也。

“为”等表示判断。“诚”

非死，则徙尔。

此皆良实，志虑忠纯。

此诚危急存亡之秋也。

如今人方为刀俎，我为鱼肉。

我乃楚狂人，风歌笑孔丘。

3. 采用否定副词“非”表示否定。

如：“六国破灭，非兵不利，战不善，弊在赂秦。”

[练习3] 翻译下列句子：

登高而招，臂非加长也，而见者远。

城非不高也，城非不深也，兵革非不坚利也。

非挟太山以超北海之类也。

4.不用语气词，完全由词序来体现。

例：此人力士。

二、被动句

文言文中，有些语句的主语是动作的承受者，这种句式就是被动句。其常见类型有：

1.“见”“……见……于”“于”表被动。如：“吾常见笑于大方之家。”

[练习4] 翻译下列句子：

臣诚恐见欺于王。

秦城恐不可得，徒见欺。

故内惑于郑秀，外欺于张仪。

李氏子藩，年十七，不拘于时，学于余。

2.“为”“为……所”表被动。如：“父母宗族，皆为戮没。”

[练习5] 翻译下列句子：

而身死国灭，为天下笑。为国者无使为积威之所劫哉。

为予群从所得。

恐为操所先。

其后楚日以削,数十年,竟为秦所灭。

3. 用“受”“被”“受……于”表示被动关系，它的形式是：“被（受）+动词”或者“被

（受）+动词+于+主动者”。例如：

信而见疑，忠而被谤，能无怨乎？

吾不能举全吴之地，十万之众，受制于人。

[简析]“受……于……”表示被动，可译为“被”，“于”引出主动者“人”。这种句式数

量较少。

三．倒装句

文言中的倒装句，是相对于现代汉语的句序而言的，基于此，我们将文言倒装句式分

为宾语前置、定语后置、状语后置、主谓倒装等。

1、宾语前置

所谓宾语前置，就是通常作宾语的成分，置于谓语动词的前面，以示强调。如：

“泊不

之信”中的“之”就是前置的宾语。宾语前置通常分为四种情况。

(1) 疑问句中，疑问代词作宾语，宾语前置。如：“大王来何操？”

(2) 否定句中，代词作宾语，宾语前置。

如：“古之人不余欺也。”“每自比于管仲、乐毅，时人莫之许也。”

(3) 借助“之”“是”将宾语提前。如：“句读之不知，惑之不解。”“孜孜焉唯进修是

急，未之多见也。”

(4) 介宾短语中宾语前置。如：“不然，籍何以至此？”

2、定语后置

通常定语应该放置于中心词的前面，但文言语句中却有很多句子将定语放在中心词之

后。如：“蚓无爪牙之利，筋骨之强，上食埃土，下饮黄泉，用心一也。”其中的“利”“强”

都是后置定语。文言中的定语后置有以下几种情况。

(1) 用“之”使定语后置。如：“四海之大，有几人欤？”

(2) 用“者”的后置。如：“马之千里者，一食或尽粟一石。”

3、状语后置

文言文中，介词结构作状语往往都会置于句后作补语。如：“贫者语于富者曰”
“于富

者”就是置于句后作补语的介词短语。

4、主谓倒装

这种情况很少，往往是为了表示强烈的感叹。

如：“甚矣，汝之不惠。”“美哉，我少年中国。”

[练习6 翻译下列句子：

保民而王，莫之能御也。

王无异于百姓之以王为爱也。

德何如，则可以王矣？

何由知吾可也？

甚矣，乌纱之横，皂隶之俗哉！

欲祠韦苏州、白乐天诸公于其中

故凡为愚者，莫我若也。

凡人不能教子女者，亦非欲陷其罪恶。

四、省略句

文言文中，普遍存在着省略成分的情况，对省略成分的把握，有助于完整理解句子的

意思。文言文中的省略句通常有：

1. 省略主语。

(1) 承前省。如：“永州之野产异蛇，（异蛇）黑质而白章。”

(2) 承后省。如：“沛公谓张良曰：‘（公）度我至军中，公乃入。’”

(3) 自述省。如：“（予）爱是溪，（予）得其尤绝者家焉。”

(4) 对话省。如：“（孟子）曰：‘独乐乐，与人乐乐，孰乐？’（王）曰：‘不若与人。’”

2. 省略谓语。如：“一鼓作气，再（鼓）而衰，三（鼓）而竭。”

3. 省略宾语。如：“可烧而走（之）也。”

4. 省略介词宾语。如：“公阅毕，即解貂覆生，为（之）掩户。”

5. 省略介词“于”。如：“今以钟磬置（于）水中，虽大风浪不能鸣焉。”

[小练习]补充下面句子中省略的成分，并翻译。

冉氏尝居也，故姓是溪为冉溪。

故西门豹为邺令，名闻天下。

均之二策，宁许以负秦曲。

皆出山下平地，盖上出也。

今当远离，临表涕零，不知所言。

渔工水师虽知而不能言。

国人莫敢言,道路以目。

使将士更休,而自坐帷幕。

士志于道而耻恶衣恶食者,未足与议也。

四、质疑、整理。

【能力训练】

一．选择题

1．下列不是判断句式的一项是

A.陈胜者，阳城人也 B．一人之心，千万人之心也

C．沛公之参乘樊哙也 D．百姓皆以王为爱也

2．下列不是被动句式的一项是

A．而君幸于赵王 B.其印为予群从所得

C．吴广素爱人，士卒多为所用 D．臣闻求木之长者，必固其根本

3．下列不是倒装句式的一项是

A．句读之不知，惑之不解 B．夫晋，何厌之有

C．时人莫之许也 D．相如每朝时，常陈病

4.下列不是省略句的一项时

A．医之好治不病以为功 B．故五月渡泸，深入不毛

C．将军战河南，臣战河北 D．所以遣将守关者，备他盗之出入与非常也

5. 下列没有词类活用现象的一项是

- A. 假舟楫者，非能水也，而绝江河 B. 范增数目项王
C. 沛公军霸上 D. 且壮士不死即已，死即举大名耳

6. 下列省略的成分与其他三句不同的一项是

- A. 沛公谓张良曰："（ ）度我至军中，公乃人。"
B. （ ）每假借于藏书之家，手自笔录，计日以还
C. 公曰："衣食所安，（ ）弗敢专也，必以分人。"
D. 择其善者而从之，（ ）其不善者而改之。

7. 下列加点词用法与其他不同的一项是

- A. 人皆得以隶使之 B. 项伯亦拔剑起舞，常以身翼蔽沛公
C. 此人皆身至王侯将相，声闻邻国 D. 吾得兄事之

8. 下列有使动用法的一项是

- A. 铸以为金人十二，以弱天下 B. 不闻号令，但闻人马之行声
C. 孔子登东山而小鲁，登泰山而小天下 D. 沛公欲王关中，使子婴为相

9. 下列"见"不表被动用法的一项是

- A. 欲与秦，秦城恐不可得，徒见欺
B. 苏秦富贵，以百金偿之，遍报诸所尝见德者
C. 众人皆醉而我独醒，是以见放 D. 人皆以见侮为辱，故斗也

2. 把文言文阅读材料中画线的句子翻译成现代汉语。

太宗初即位，务止奸吏，或闻诸曹案典，多有受赂者，乃遣人以财物试之。有司门令

史受馈绢一匹，太宗怒，将杀之。矩进谏曰："此人受赂，诚合重诛。但陛下以物试之，即

行极法，所谓陷人以罪，恐非导德齐礼之义。"太宗纳其言，因召百僚谓曰："裴矩遂能廷

折，不肯面从。每事如此，天下何忧不治！"贞观元年卒，赠绛州刺史，谥曰敬。 (节选自

《旧唐书·裴矩传》)

臣光曰："古人有言：君明臣直。裴矩佞于隋而忠于唐，非其性之有变也。君恶闻其过，

则忠化为佞；君乐闻直言，则佞化为忠。是知君者表也，臣者景也，表动则景随也。 (《资

治通鉴》)

(1) 裴矩遂能廷折，不肯面从。

(2) 君恶闻其过，则忠化为佞；君乐闻直言，则佞化为忠。

太宗初即位，务止奸吏，或闻诸曹案典，多有受赂者，乃遣人以财物试之。有司门令

史受馈绢一匹，太宗怒，将杀之。矩进谏曰：“此人受贿，诚合重诛。但陛下以物试之，即

行极法，所谓陷人以罪，恐非导德齐礼之义。”太宗纳其言，因召百僚谓曰：“裴矩遂能廷

折，不肯面从。每事如此，天下何忧不治！”贞观元年卒，赠绛州刺史，谥曰敬。

务：致力。受：接受。诚：确实，的确。因：于是。廷：当廷，名作状。

译文：唐太宗刚刚即位的时候，致力于制止作奸犯科的官吏。一次，听人说，在办理

案件的官署、部门里，有很多官员受贿，于是（唐太宗）暗中派人（给主事官员）用财物

试验一下（这件事的真假）。主管的官吏通过属下接受了赠给他的绢帛一匹，唐太宗非常愤

怒，要下令杀掉他，裴矩进谏说：“这个人接受贿赂，确实应该严惩。可是，是您用东西引

诱人，所以，即使对他处以极刑，在性质上也还是属于诬陷人家犯罪，这恐怕不是倡导

德行、合乎礼仪的行为。”唐太宗于是采纳了他的建议，并因此而召集百官，对百官们说：

“裴矩竟然能够当廷辩驳，不肯当面顺从（我）。如果每一件事都能够这样处理的话，还用

担心不能治理好国家吗！”贞观元年裴矩辞世，赠官至绛州刺史，谥号敬。

裴矩字弘大，河东闻喜人，襁褓而孤，为伯父让之所鞠。及长，博学，早知名。
隋文

帝为定州总管，召补记室，甚亲敬之。文帝即位，累迁吏部侍郎。大业初，西域诸番款张

掖塞与中国互市，炀帝遣矩监其事。矩乃访西域风俗及山川险易、君长氏族、物产服章，

入朝奏之。帝大悦，每日引至御座，顾问西方之事。帝幸东部，矩以蛮夷朝贡者多，讽帝

大征四方奇技，作鱼龙曼延、角抵于洛邑，以夸诸戎狄，终月而罢。又令三市店肆皆设帷

帐，盛酒食，遣掌番率蛮夷与人贸易，所至处悉令邀延就座，醉饱而散。夷人有识者，咸

私哂其矫饰焉。帝称矩至诚，曰：“装技大识朕意，凡所陈奏，皆朕之成算，朕未发顷，矩

辄以闻。自非奉国用心，孰能若是？”矩后从幸江都。及义兵入关，帝问技方略

，矩曰：

“太原有变，京畿不静，遥为处分，恐失事机。唯銮輿早还，方可平定。”矩见天下将乱，

恐为身祸，每遇人尽礼，虽至胥吏，皆得其欢心。是时，帝既昏侈逾甚，矩无所谏诤，但

悦媚取容而已。太宗初即位，务止奸吏，或闻诸曹案典，多有受赂者，乃遣人以财物试之。

有司门令史受馈绢一匹，太宗怒，将杀之，矩进谏曰：“此人受赂，诚合重诛。但陛下以物

试之，即行极法，所谓陷人以罪，恐非导德齐礼之义。”太宗纳其言，因召百僚谓曰：“裴

矩遂能廷折，不肯面从。每事如此，天下何忧不治！”贞观元年卒，赠绛州刺史，谥曰敬。

臣光曰：“古人有言；君明臣直。裴矩佞于隋而忠于唐，非其性之有变也。君恶闻其过，

则忠化为佞；君乐闻直言，则佞化为忠。是知君者表也，臣者景也，表动则景随矣。”

译文：

裴矩字弘大，是河东闻喜人，幼年时就成了孤儿，被伯父裴让之抚养长大。长大

以后，

由于博学而很早知名。隋文帝担任定州总管时，请裴矩担任补记室，很亲近尊重他。文帝

即位后，迁升为吏部侍郎。大业初年，西域各番到张掖塞和中原互通贸易，隋炀帝派遣裴

矩监管这件事。裴矩就访问西域的风俗、险要、酋长、姓氏、家族、物产、典章制度等，

入朝上奏。炀帝很高兴，每天请他到皇宫，询问西域的事情。

炀帝驾临东都，裴矩认为朝贡的蛮夷很多，劝告炀帝在洛阳征调四方的奇技、杂戏，

向戎狄夸耀强盛，整整一个月才停止。又命令市场店铺都架设帟帐，盛满酒食，派遣掌番

率领蛮夷与汉人贸易，所到之处都让邀请就座，吃饱喝足而散。有知情的夷人都私下讥笑

他虚情矫饰。炀帝称赞裴矩很忠诚，说：“裴矩很懂得我的心思，大凡所上奏的，都是我想

好的，我没有说出来，裴矩却说了出来。除非用心治理国家，不然怎么能如此呢？”裴矩

后来跟着炀帝到江都。等到义兵进入函谷关，炀帝向裴矩询问方略，裴矩说：“太原发生变

乱，京城不会太平，遥控处理，恐怕失去机会。希望您赶早返回，方可平定。”裴矩见天下

将要发生动乱，担心祸及自身，每每用尽礼节对待别人，即使是下吏，都得到他的欢心。

这时，炀帝愈加昏庸奢侈，裴矩不力谏，只是巴结谄媚而已。唐太宗刚即位，就惩治

奸邪官吏，有一次听说许多案件都有受贿的人，就派人用财物去试探他们。有个官员接受

了馈赠的一匹丝绢，太宗很生气，将要杀了他，裴矩进谏说：“这个人接受贿赂，确实应该

严惩，但陛下您用财物试探他们，接着施以极刑，这就是用罪来陷害别人，恐怕不合礼仪。”

太宗采纳了他的意见，召集百官说：“裴矩竟然能够当廷辩驳，不肯当面顺从。如果每件事

能象这样，何愁天下不能治理好！”裴矩死于贞观元年，赐封为绛州刺使，谥号叫敬。

臣司马光说：“古人说：君主英明臣子就会正直。裴矩谄媚于隋朝而忠诚于唐朝

，不是

他的本性发生了变化。国君厌恶听到自己的过错，那么忠诚就会变为奸伪；国君喜爱听到

正直的言论，那么奸伪就会变为忠诚。因此可知，君王是个计时的标杆，臣子是影子，标

杆移动，影子就会跟着移动啊。”



更多 在线阅览 请访问 https://www.wtabcd.cn/zhishi/list/91_0.html

文章生成doc功能，由范文网开发